

1급(기술강사) 헤어스타일링 디렉터 필기

. 목 차

I. 헤어스타일링의 목적 및 구성요소

II. 헤어스타일링 기획의 단계와 주의점

III. 퍼스널컬러에 따른 결정요인 및 헤어스타일링

IV. 창의적 헤어컨설팅 교육

V. 단원별 기출문제

.



**Korean Make-up
Artist Association**

사단법인 한국분장예술인협회

www.kmaa.or.kr since 1998

I. 헤어스타일링의 목적 및 구성요소

여자 헤어스타일 변화는 단순한 외적인 변화에 그치지 않고, 개인의 인상, 심리적 상태, 사회적 이미지까지 영향을 미치는 복합적인 요소이다. 다양한 스타일을 통해 자신을 표현하고 새로운 이미지를 창조하는 것은 매우 중요한 과정이다. 이 때문에 헤어스타일을 변화하기 전에는 그에 따른 변화와 자신의 감정 상태를 고려하는 것이 필요하다.

결국, 헤어스타일 변화는 단순한 미용이 아닌, 자기 자신을 표현하는 하나의 방식임을 잊지 말아야 한다.

① 헤어스타일 변화에 따른 특징

i. 머리 길이에 따른 인상 변화

: 여성의 경우, 다양한 스타일을 시도하며 그에 따라 인상이 달라질 수 있다.

예를 들어, 긴 머리의 경우 우아하고 부드러운 인상을 줄 수 있으며, 단발머리의 경우 젊고 활동적인 느낌을 준다. 이처럼 헤어스타일의 변화는 단순한 미용을 넘어서 심리적 효과와 사회적인 인식에도 영향을 미친다.

ii. 헤어스타일 변화가 말하는 심리와 정체성

: 헤어스타일의 변화는 단순한 외모의 변신을 넘어, 개인의 성격이나 감정 상태를 표현하는 방법이 되기도 한다. 긴 머리에서 짧은 머리로 바꾸는 것은 새로운 시작을 알리는 신호일 수 있으며, 때로는 특별한 사연이나 계기를 바탕으로 변화가 이루어지기도 한다.

예를 들어, 새로운 직장에 입사하면서 더 단정한 이미지를 위해 스타일을 바꾸거나, 감정적으로 큰 변화를 겪은 뒤 스스로를 되돌아보기 위해 헤어스타일을 점검하는 경우도 많다. 이처럼 특정한 상황에 맞춰 헤어스타일을 변화시키는 일은 자신의 정체성을 더욱 명확히 하고, 나아가 자아를 재정립하는 데에도 긍정적인 영향을 줄 수 있다.

② 헤어스타일별 인상 차이

i. 헤어스타일이 만드는 첫인상

: 컬이 있는 스타일은 보통 부드럽고 여성스러운 느낌을 주며, 반대로 곧은 머리는 세련되고 차가운 인상을 준다. 실제로 많은 연구에 따르면, 사람들은 상대방의 헤어스타일을 통해 그 사람의 성격이나 사회적 지위를 판단하는 경향이 있다.

예를 들어, 정돈된 스타일의 직모는 신뢰감을 주는 반면, 자연스럽고 헝클어진 스타일은 자유로운 영혼을 상징하기도 한다. 이는 직업적 환경과도 밀접한 관련이 있으며, 이러한 인상 차이는 머리카락의 길이, 질감, 컬의 유무 등 여러 요인에 영향을 받는다.

ii. 하나의 스타일, 서로 다른 시선

: 특정 국가나 문화에서는 특정 헤어스타일이 그 자체로 의미를 전달하기도 한다.

키치 스타일의 파격적인 컷조차도 어떤 사람에게는 독특하고 창의적인 이미지로 보여지거나 다른 사람에게는 저렴하고 비하적인 이미지로 해석될 수 있다.

③ 헤어스타일 변화에 따른 심리적 요인

i. 헤어스타일 변화와 마음의 연관성

: 많은 여성들이 스트레스를 받거나 생활의 변화가 생길 때, 헤어스타일을 바꾸는 것으로 마음의 안정을 찾는다. 이러한 변화는 외모 개선뿐만 아니라 정신적인 리프레시를 가져오는 효과가 있다. 다만, 이러한 심리적 요인은 때때로 외적인 모습이 중요시되는 사회·문화적 측면에서도 기인하는 경우가 있다.

ii. 자기표현의 수단으로서의 헤어스타일

: 사람들은 계속 변화하는 트렌드에 맞춰 자신의 스타일을 조정함으로써 타인에게 더 나은 인상을 주려는 욕구가 있다. 따라서, 헤어스타일 선택은 단순한 개인적 취향을 넘어 사회적인 요구와 기대를 반영하는 경우가 많다. 자아 존중감과 자기표현의 방법으로 머리 스타일을 통해 누군가에게 긍정적인 영향을 미칠 수 있으며, 이러한 변화는 자신만의 개성을 더욱 부각시킬 수 있는 기회를 제공한다.

1. 헤어스타일링의 디자인과 구성 요소

① 디자인이란

- 디자인이란 목적물에 관한 이미지를 실현하는 행위 즉, 이미지의 실체화라고 한다(임연웅, 2000). 이는 디자인이 형태를 통하여 어떤 대상에 대한 이미지나 생각이 구체화되고 시각화됨을 알 수 있다.¹⁾

② 디자인적 요소

- 디자인의 조형 원리를 바탕으로 미적 가치와 창의성을 반영한다.

구성 요소	설명	예시 및 적용
형태 (Form)	전체적인 실루엣과 볼륨감	둥근형, 삼각형, 비대칭형 등 얼굴형에 따른 실루엣 조절
선 (Line)	흐름, 경계, 강약을 표현	직선으로 강한 인상, 곡선으로 부드러운 인상
색상 (Color)	헤어컬러로 분위기 조성	하이라이트, 오블레, 투톤, 쿨/웜톤 매칭
질감 (Texture)	모발의 감각적 표현	매끄러움 vs 텍스처감, 자연펌/아이론을 통한 효과
균형 (Balance)	시각적 안정감	좌우대칭 또는 비대칭 디자인으로 강약 조절
강조 (Emphasis)	특정 부위에 포인트를 줌	앞머리, 컬 방향, 컬러 포인트 등
리듬감 (Rhythm)	시선 이동을 유도하는 흐름	층 레이어나 웨이브 컬의 흐름

1) 이호숙, 박숙현. (2008). 헤어디자인요소의 변화에 따른 헤어스타일이미지. 한국의류학회지, 32(11), 1782-1791.

- 형태(form), 공간(space), 라인(line), 컬러(color) 그리고 질감(texture)으로 나눌 수 있다.

i. 형태 (Form)

: 형태는 디자인의 기본요소이다. 헤어디자인에 있어서 형태란 헤어스타일의 윤곽(outline) 혹은 실루엣(silhouette)을 말하며, 3차원적이고 보는 각도에 따라 다르게 보일 수 있고 얼굴 모양, 목의 길이, 어깨선 등과 조화를 이루는 것이 필요하다. 헤어디자인에 있어서 형태는 매우 중요한 요소라 할 수 있다.

또한, 형태는 전체 머리형을 이루는 헤어 폼(form)으로, 대부분 헤어커트에 의해 이루어진다고 할 수 있다. 형태는 겉모양뿐만 아니라 내적인 것 즉, 재료적, 구조적, 기능적, 경제적 및 기술적 요인과 관계가 있다(윤영미, 2000).

이러한 형태는 시각을 통해서 경험하는 대상물의 본질적인 특성이며, 디자인 과정 중에서 창의성과 조형성에 결부되는 것으로 모든 디자인 과정의 기초가 된다.

ii. 공간 (Space)

: 공간은 볼륨이라고도 하며 길이와 너비, 깊이를 가지고 있다. 공간은 컬, 커브, 웨이브, 스트레이트헤어 혹은 이들의 조합을 포함할 수도 있다.

iii. 라인 (Line)

: 라인은 헤어스타일의 형태와 디자인, 움직임까지 창조하는데 직선이거나 굽어 있을 수 있다.

라인에는 수평라인, 수직라인, 대각선라인, 커브라인이 있으며, 수평라인은 헤어디자인에서 넓이를 창조하고 수직라인은 헤어스타일을 더 길고 더 좁게 보이게 한다. 대각선라인은 얼굴의 특징을 과장하거나 축소하는 데 사용된다. 커브라인은 부드럽게 보이게 하므로 각진 얼굴 형태를 보완할 수 있으며 반복적인 커브라인을 웨이브라고 해서 커브라인은 크거나 작을 수도 있다(Milady, 2003).

iv. 컬러 (Color)

: 헤어컬러는 볼륨을 중감시키거나 피부색을 보완함으로써 얼굴이미지를 변화시킬 수 있으며 헤어스타일의 라인을 그릴 수도 있다. 싱글라인이나 반복적 라인은 극적인 강조를 만들 수 있고 밝고 따뜻한 색을 정수리나 앞머리 부분에 사용하면 얼굴을 길어 보이게 하는 효과를 가져올 수 있다. 반면, 어둡고 차가운 색을 옆머리에 사용하면 너비를 감소시키고 사이드에 밝은색을 사용하면 얼굴이 넓어보이는 효과를 가져온다. 헤어디자인에서의 컬러 변화는 사람의 얼굴과 가장 가까이에서 시선을 집중시킴으로써 전체적인 인상에 매우 중요한 역할을 한다(田元二美, 2004).

컬러의 일반적인 특성을 이용하여 개인이 선호하는 이미지와 계절에 따라 다양한 컬러를 선택할 수 있는데 이는 디자인 과정 시 컬러 계획에서 적용할 수 있다.

v. 질감 (Texture)

: 헤어스타일의 질감은 자연적일 수도 있고 스타일링 테크닉이나 화학적 변화, 컬러로 만들어질 수도 있다. 질감은 독자적으로 사용하거나 조합하여 사용할 수도 있다.

자연적 질감은 머리카락이 본래 가지고 있는 모발의 질감과 형태를 의미한다. 자연적 질감은 곱슬/직모/파마 등 모발의 형태, 머리카락의 굵기와 밀도, 광택이나 촉감, 움직임과 흐름같은 요소들을 포함한다. 즉, 자연적 질감을 살린다는 뜻은 인위적으로 다듬지 않고 개인의 원래 머릿결을 최대한 살려 자연스럽고 편안한 느낌을 주는 스타일을 말한다.

반면, 인위적인 질감 창조방법으로는 롤러, 아이론, 핀컬, 퍼밍 등으로 다양한 형태의 컬이나 웨이브, 스트레이트헤어로 질감을 나타낼 수 있다.

인위적인 질감의 예시 중 하나인 웨이브는 대부분 퍼머넌트 웨이브의 시술로 이루어지며 컬러와

함께 디자인의 필수요소로서, 촉각으로부터 시각적 지각에 이르기까지의 모든 느낌을 말한다. 웨이브는 곱슬머리와 같은 선천적인 경우도 있지만 물리·화학적으로 변화시킬 수 있다. 변화된 모발은 개인의 개성이나 트렌드에 따라 다르게 표현되며 새로운 스타일로 창조되어 다양한 이미지로 변화시킬 수 있다. 또한 웨이브의 변화는 모발의 볼륨을 증감시키는 효과를 가져올 뿐 아니라 얼굴형이나 체형의 보완으로 추구하는 헤어스타일의 완성도를 높일 수 있는 역할을 한다.

vi. 헤어디자인

: 헤어디자인은 헤어스타일을 만들기 위한 총체적인 계획의 실행을 의미하는데 헤어디자인의 형태적인 특성인 길이, 컬러, 웨이브 등은 헤어디자인의 요소로, 형식적인 성질인 질서, 균형, 조화 등은 헤어디자인의 원리로 이용된다. 헤어스타일에 있어서 객관적인 미는 디자인요소를 디자인의 원리에 따라 적절히 배치하여 스타일을 조형함으로써 미를 구현하는 것이다.

vii. 헤어스타일

: 헤어스타일은 인체에 직접 표현되는 디자인 작업으로 실제적인 가치를 창출해 내는 행위라 할 수 있다. 즉, 모발이라는 실질적 요소와 양식 혹은 스타일의 형식적인 요소를 통하여 의미와 가치를 실현하는 조형예술의 한 분야이며, 헤어디자인의 궁극적인 목적은 유용성, 기능성 등의 효용 가치를 창출하는 데 있다. 그리고 아름다움을 나타내는 심미적인 측면뿐 아니라 하나의 기호와 의미로서 자신의 외부환경과 내면의 가치체계를 표현하는 중요한 커뮤니케이션의 수단이 되고 있으므로 개인의 이미지와 개성을 나타내는 의미적인 측면도 중요하다.

③ 기술적 요소

- 기술적 요소는 스타일링의 완성도를 좌우하며, 고객 맞춤형 연출에 필수적입니다.

요소	설명	주요 기술
커트 기술	모양의 기반 형성	그레이드 컷, 레이어 컷, 포인트 컷 등
펌 기술	컬, 볼륨, 질감 형성	일반펌, 디지털펌, 텍스처펌 등
염색 기술	색상 조절 및 포인트	블리치, 투톤, 뿌리염색, 하이라이트 등
드라이/아이론 기술	스타일 유지와 방향 설정	루트 드라이, 방향 드라이, S컬/C컬 등
핀워크 기술	업스타일, 고정 연출	업두, 웨딩, 핀 고정법, 헤어장식 활용 등
모발 진단 및 관리	기술 적합도 평가	손상도 파악, 트리트먼트, 두피 관리 포함
상담 기술	고객 니즈 분석	얼굴형 분석, 퍼스널컬러, 이미지 분석 등

II. 헤어스타일링 기획의 단계와 주의점

전문적인 헤어스타일링은 단순히 “예쁘게” 만드는 걸 넘어서, 목적에 따라 스타일링의 방향성과 기술, 소통방식이 달라지는 매우 정교한 작업이다. 이 챕터에서는 웨딩, 패션화보, 방송/무대, 프로필 촬영 등 다양한 분야별로 실무에서 실제로 고려하는 주의사항과 체크 포인트를 정리해보자.

1. 웨딩 헤어스타일링: 감정이 중요한 순간, “신부의 이미지”를 연출하는 데 집중

목적	<ul style="list-style-type: none">· 신부의 얼굴과 드레스를 가장 빛나게· 사진/영상에서 자연스럽게 보이기· 긴 시간 유지
체크포인트	<ul style="list-style-type: none">· 예식 시간대/장소(실내·야외) 고려 : 습도, 햇빛, 각도, 바람 등· 드레스 디자인에 따라 스타일 결정 (오프숄더, 하이넥 등)· 티아라, 베일, 생화 등 부자재의 고정 위치와 지속성· 혼주/신랑 스타일과의 조화· 신부 성향 파악 : 단아한 vs 화려한, 노출 감도 등
실전 TIP	<ul style="list-style-type: none">· 촬영용과 본식용 스타일을 분리하는 경우가 많음· 뒷머리 사진이 많으므로 백 스타일 완성도 중요

2. 패션 화보 & 광고 촬영 스타일링: 의상과 콘셉트에 맞춘 “디렉터의 연출력”이 핵심

목적	<ul style="list-style-type: none">· 의상과 전체 무드에 어울리는 헤어 연출· 스타일 자체보다 ‘느낌’이 우선· 순간순간 다른 스타일로 변형 가능해야함
체크포인트	<ul style="list-style-type: none">· 룩북 또는 광고 목적에 따라 스타일 강도 조절· 조명과 헤어의 명도 대비· 의상 디자인이나 포토그래퍼와 긴밀한 커뮤니케이션· 헤어의 실루엣이 포즈나 바람에 따라 망가지지 않도록 주의
실전 TIP	<ul style="list-style-type: none">· 볼륨폼, 크림왁스, 피니시용 스프레이 등 다양한 질감 조절 제품 활용· 한 명에게 2-3가지의 다양한 헤어로 빠른 전환을 요구받는 경우가 많음

3. 프로필/개인 촬영용 스타일링: 자기 PR에 필요한 “가장 좋은 인상”을 만들어야 함

목적	<ul style="list-style-type: none"> · 얼굴형과 분위기를 보완하면서 자연스럽게 호감형인 느낌 · 정면 및 반측면에서의 밸런스 중요
체크포인트	<ul style="list-style-type: none"> · 고객의 본래 이미지를 분석해서 소통해야 함 · 이목구비의 특징에 따라 앞머리·가르마·페이스라인 조절 · 옷, 화장과의 조화 필수 · 실내 조명의 컬러 온도에 따른 헤어 컬러 왜곡 주의
실전 TIP	<ul style="list-style-type: none"> · 프로필은 클로즈업이 많아, 앞머리와 사이드 실루엣에 집중 · 남성의 경우, 이마 노출 비율과 다운펌/왁스 디테일링이 핵심

4. 방송/무대용 스타일링: 장시간 유지되며, 거리에서도 확실히 보이는 스타일

목적	<ul style="list-style-type: none"> · 무대 조명에서 흐려지지 않는 선명함 · 땀과 움직임에 무너지지 않는 고정력
체크포인트	<ul style="list-style-type: none"> · 강한 조명과 고열 대비: 컬 유지력과 윤기 표현 필요 · 움직임이 많고, 댄스가 포함되면 고정력이 최우선 · 무대의상, 콘셉트, 조명색과의 조화 · 포니테일, 업스타일, 레게 등 과감한 연출도 요구
실전 TIP	<ul style="list-style-type: none"> · 프로용 픽서 스프레이와 히든 핀윙크 기술 필수 · 후두부 볼륨과 높이감을 이용한 라인 정리가 관건 · 확실하게 각인되는 실루엣이 핵심이므로 과감한 연출 필요

5. 주의점

상황	주의점
촬영 전	“사전 미팅”이 전부다. - 촬영 콘셉트, 조명, 배경색까지 공유
작업 중	헤어스타일보다 전체 밸런스와 메시지를 파악
제품 선택	날씨, 조명, 시간대, 의상소재에 따라 스타일링 제품 교체 필요
피드백	포토그래퍼/스타일리스트와 실시간 피드백 주고 받는 태도 중요

III. 퍼스널컬러에 따른 결정요인 및 헤어스타일링

1. 피부색

퍼스널컬러는 피부색, 머리카락색, 눈동자색으로 결정된다.²⁾ 피부색은 타고난 본래의 색을 말하는데, 사람들 또한 자신만의 고유의 색을 가지고 있다.

앞서 언급했듯 이런 고유색은 황색의 카로틴(Carotin), 붉은색의 헤모글로빈(Hemoglobin) 그리고 갈색의 멜라닌(Melanin)으로, 3가지 색소로 이루어져 있다.

① 황색의 카로틴(Carotin)

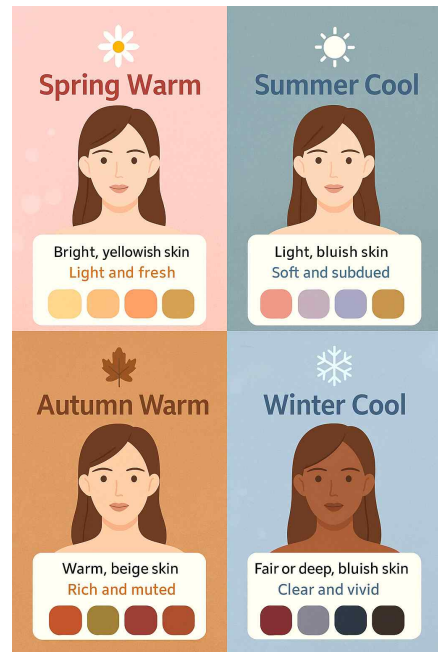
: 황색 색소를 많이 가지고 있는 노르스름한 피부로 유극층에 포함된 카로틴의 황색이 겹쳐서 과립층에서 종합적으로 이루어져 나타나는 것으로, 황인종에게서 많이 볼 수 있다.

② 붉은색의 헤모글로빈(Hemoglobin)

: 우리 몸의 혈액이 지닌 붉은색으로 진피의 혈관에 많이 분포되어 있으며, 표피가 얇아서 붉은색이 잘 투시되어서 붉게 보이는 것이다. 주로 백인에게서 많이 볼 수 있다.

③ 갈색의 멜라닌(Melanin)

: 표면의 기저층 또는 모근에서 멜라노사이트의 흑색소포에서 생성되며 기저층에 멜라닌 색소인 갈색 멜라닌 색소가 많아서 검게 보이는 것이다. 피부색이 희고 검은 것은 멜라닌양의 다소에 따라 결정된다.



2. 머리카락색

머리카락색은 모든 사람의 모모 세포층에 존재하는 색소 형성 세포를 가지고 있어서 멜라닌을 만들어 내는데, 만들어진 멜라닌으로 개인 또는 인종에 따라 다양한 모발색이나 피부색을 가지게 되는 것이다.

멜라닌색소는 유-멜라닌(Eu-melanin)과 페오-멜라닌 (Pheo-melanin)의 2가지 종류가 있으며, 피부나 모발색을 결정한다.

① 유-멜라닌(Eu-melanin)

: 유-멜라닌은 어두운 색소(흑색, 갈색)와 관련이 있어 많을수록 어두운 색소를 띄게 되며, 흑인이나 동양인의 피부와 모발색을 결정한다.

② 페오-멜라닌(Pheo-melanin)

: 반면, 페오-멜라닌은 약간 밝은 색소(적색, 금색, 적황색)와 관련이 있어 많을수록 밝은 색소를 띄게 되고, 서양인의 피부나 모발을 결정한다.



2) 김정임. "헤어 직무 종사자들의 퍼스널 컬러 헤어 적용에 대한 연구." 국내석사학위논문 한남대학교 사회문화·행정복지대학원, 2017. 대전

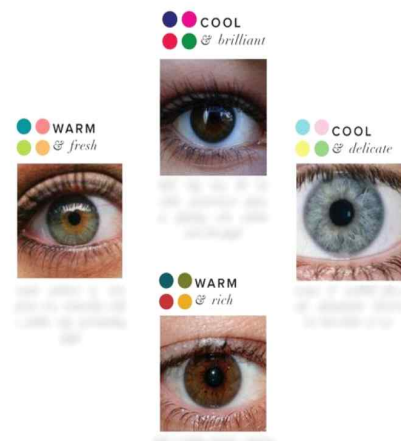
각 화합물질인 아미노산은 각각의 역할을 하지만 그 중 특히 헤어 색상에 관계되는 아미노산인 타이로신(Tyrosin)을 원료로 하여 흑멜라닌, 적멜라닌, 혼합멜라닌을 형성한다. 흑/적/혼합 멜라닌은 과립(Granule)을 형성하여 멜라닌의 유형과 분포량에 따른 정도 등의 요인에 의해 모발의 밝기를 결정하여 사람마다 독특한 모발 색을 만든다.

다시 말해, 멜라닌의 유형과 과립의 크기에 따른 흑색, 적색, 금발색 등의 다양한 모발 색상을 결정한다고 볼 수 있다(신향선, 2002).

3. 눈동자색

눈동자색은 퍼스널컬러에서 홍채색을 의미한다. 홍채의 층에 멜라닌 색소가 어디에 있는지에 따라 홍채의 색조는 변하는데, 동양인인 우리나라 사람들의 홍채의 표층에 멜라닌 색소가 있어서 갈색이나 흑갈색으로 보이고, 서양인은 멜라닌 색소가 홍채의 심층에 있으므로 연갈색, 초록색, 파란색, 회색으로 보이는 것이다.

혈관 속에 피가 투명하게 비치게 되면 홍채의 색이 보라색으로 보이고 색소가 완전히 결핍될 경우는 혈관색으로, 홍채색이 붉은색으로 보인다. 홍채는 색소의 양과 홍채 내에서의 색소의 위치, 혈관, 광학적 영향 등에 의해 다양한 색을 나타나게 한다(한국색채학회, 2000).



따라서 피부색, 머리카락색, 눈동자색은 각각 퍼스널컬러의 기본 판단기준이며, 이는 유전적·환경적 요인에 의해서도 영향을 받는다.

① 타입별 헤어컬러 추천		
타입	추천컬러	피해야 할 톤
봄 웜톤	골드브라운, 카멜	애쉬그레이, 블루블랙
여름 쿨톤	로즈베이지, 연핑크	브론즈, 주황색계열
가을 웜톤	브릭 오렌지, 다크모카	쿨핑크, 탈색계열
겨울 쿨톤	와인, 애쉬블루	오렌지, 옐로우골드

② 타입별 스타일링 제안		
타입	추천 스타일	스타일링 포인트
봄 웜톤	내추럴 웨이브, 뱅 앞머리	볼륨감, 부드러운 컬
여름 쿨톤	허쉬컷, 히피펌	가벼운 레이어, 밝은 톤
가을 웜톤	로우번, 중단발	무게감 있는 텍스처
겨울 쿨톤	롱 스트레이트, 클래식 Up-do	윤기 강조, 윤곽 뚜렷함

IV. 창의적 헤어컨설팅 교육

창의적인 헤어스타일링은 단순히 예쁜 스타일을 만드는 것을 넘어서, 고객의 외모적 특징과 개성을 살리고 단점을 보완하는 데에 큰 역할을 한다.

아래는 창의적 스타일링을 위한 핵심 요소들과 결점 커버, 장점 강조를 위한 기술들을 상세하게 정리한 내용이다.

1. 창의적인 헤어스타일링을 위한 핵심 요소

요소	설명	적용 예시
형태 (Form)	볼륨, 실루엣, 길이, 대칭/비대칭의 조합	비대칭 쇼트컷으로 턱 라인 커버
질감 (Texture)	컬의 크기, 윤기, 거칠기, 자연스러움	텍스처펌으로 빈모 커버 및 볼륨감 연출
색상 (Color)	하이라이트, 그라데이션, 컨투어 컬러링	톤온톤 컬러로 얼굴 윤곽 입체감 부여
도구의 다양성	아이론, 핀, 에드온 피스, 마스크라, 스프레이	부분가발이나 헤어 쉐도우로 탈모 커버
상황 분석력	얼굴형, 이목구비, 스타일 목적, 패션, 체형 분석	네모형 얼굴 → 앞머리+사이드 텍스처 강조

2. 외모 결점 보완 & 장점 강조 기술

① 탈모·빈모 커버 스타일링

기술	설명	제품 추천
볼륨업 드라이	루트 리프팅, 분산 드라이	볼륨 무스, 루트 스프레이
부분 피스 활용	톱·사이드 피스, 톱스캘프 연출	클립형 탑피스, 가발라인
컬러쉐이딩	두피 부분 음영 셰딩으로 밀도 강화	헤어 마스크라, 헤어샐도우

② 얼굴형 보정 스타일링

얼굴형	문제점	보정 방법
둥근형	통통한 인상	정수리 볼륨, 사이드 슬림, C컬 앞머리
긴형	가름하나 길어보임	뱅 앞머리, 턱선 볼륨 강조
네모형	각진 턱 부각	사이드 웨이브, 비대칭 커트
역삼각형	이마 넓음	시스루뱅, 중단발 층

③ 이목구비 강조

대상	스타일링 기법
눈	뱅 스타일, 짧은 앞머리로 시선 집중
코	측면 쉐, 레이어로 중심 분산
입	얼굴 아래쪽 라인을 가리는 텍스처 사용

3. 창의적 스타일링 사례

사례 → 보완	기술 포인트	결과
앞머리 없는 넓은 이마 → 시스루뱅 & 루트펌	이마 커버, 부드러운 인상	어려보이는 인상
M자 탈모 → 앞가르마 셰이딩 + 탭피스	탈모 은폐 + 밀도 강조	자연스러운 헤어라인
네모난 얼굴형 → 비대칭 롱보브	턱선 분산, 부드러운 곡선	여성스러운 이미지

4. 전문가를 위한 응용 팁

- ① **비대칭 활용**: 대칭보다 비대칭이 얼굴형 왜곡을 분산시켜 보완 효과가 큼.
- ② **빛과 그림자의 사용**: 하이라이트/로우라이트를 활용한 입체감 표현으로 얼굴 윤곽 보정.
- ③ **3D 핀윙크**: 고정이 아닌 부조(浮彫)처럼 볼륨의 흐름을 만드는 핀윙크 기법.
- ④ **커스터마이징 기술**: 가발, 피스, 드로잉 도구로 개별 고객 맞춤 솔루션 제공.

5. 헤어컨설팅 체크 메뉴판 예시 ※ 본 상담 내용은 고객님의 스타일을 파악하기 위한 참고용입니다.

[고객 기본 정보]

이름: _____ 연락처: _____
방문일: _____ 상담자: _____

[방문 목적]

☐ 스타일 변화 원함 ☐ 손질 쉬운 스타일 원함 ☐ 모발/두피 상태 개선
☐ 이미지 변화 ☐ 기타: _____

[고객 특성 체크]

- 얼굴형: ☐ 둥근형 ☐ 긴형 ☐ 사각형 ☐ 하트형 ☐ 기타: _____
- 두상: ☐ 납작함 ☐ 정상 ☐ 튀어나옴
- 모발 길이: ☐ 짧음 ☐ 중간 ☐ 김
- 모발 굵기: ☐ 가늘다 ☐ 보통 ☐ 굵다
- 모발 양: ☐ 적다 ☐ 보통 ☐ 많다
- 모발 상태: ☐ 건강함 ☐ 손상됨 ☐ 매우 손상됨
- 두피 상태: ☐ 정상 ☐ 지성 ☐ 건성 ☐ 민감성

[시술 이력]

☐ 최근 염색 ☐ 최근 펌 ☐ 탈색 경험 있음 ☐ 클리닉 경험 있음
시술 간격: 약 _____개월

[희망 스타일]

컷: _____
펌: _____
컬러: _____

[스타일 선호도]

☐ 자연스러운 스타일 선호 ☐ 개성있는 스타일 선호
☐ 단정한 이미지 선호 ☐ 트렌디한 이미지 선호
☐ 스타일 유지 용이한 것 선호

[참고 자료]

☐ 이미지 참고 있음 ☐ 없음
(이미지가 있다면 함께 확인해주세요)

[특이사항 / 요청사항]

V. 단원별 기출문제

1. 많은 여성들이 스트레스를 받거나 생활의 변화가 생길 때, _____을 바꾸는 것으로 마음의 안정을 찾는다. 빈칸에 들어갈 말로 알맞은 것을 고르시오.

- ① 헤어스타일
- ② 외모
- ③ 피부톤
- ④ 눈동자색

2. 목적물에 관한 이미지를 실현하는 행위 즉, 이미지의 실체화라는 의미를 가진 용어는 무엇인지 고르시오.

- ① 헤어스타일링
- ② 디자인
- ③ 형태
- ④ 트렌드

3. 디자인적 요소가 아닌 것을 고르시오.

- ① 그림
- ② 선
- ③ 질감
- ④ 리듬감

4. 구성 요소와 예시 및 적용이 다르게 짝지어진 것을 고르시오.

- ① 형태 - 둥근형, 삼각형, 비대칭형 등 얼굴형에 따른 실루엣 조절
- ② 색상 - 하이라이트, 옴브레, 투톤, 쿨/웜톤 매칭
- ③ 강조 - 층 레이어나 웨이브 컬의 흐름
- ④ 균형 - 좌우대칭 또는 비대칭 디자인으로 강약 조절

5. 구성요소 중 디자인의 기본요소는 무엇인지 고르시오.

- ① 형태
- ② 색상
- ③ 강조
- ④ 균형

6. 헤어디자인에 있어 형태란 헤어스타일의 _____혹은 실루엣이라고 한다. 빈칸에 들어갈 말로 알맞은 것을 고르시오.

- ① 윤곽
- ② 선
- ③ 길이
- ④ 모양

7. 공간은 _____(이)라고도 하며 길이와 너비, 깊이를 가지고 있다. 빈칸에 들어갈 말로 알맞은 것을 고르시오.

- ① 림
- ② 장소
- ③ 원형
- ④ 볼륨

8. 라인은 수평라인, 수직라인, 대각선라인, 커브라인이 있다. 라인과 특징이 맞지 않는 것을 고르시오.

- ① 수평라인 - 헤어디자인에서 넓이를 창조
- ② 대각선라인 - 얼굴의 특징을 과장하거나 축소하는데 사용
- ③ 커브라인 - 부드럽게 보이게 하므로 각진 얼굴 형태를 보완
- ④ 수직라인 - 헤어스타일을 더 짧고 더 넓게 보이게 함

9. 커브라인은 크거나 작을 수도 있으며 반복적인 커브라인을 뭐라고 하는지 선지에서 고르시오.

- ① 스트레이트
- ② 브레이드
- ③ 라인
- ④ 웨이브

10. 어둡고 차가운 색을 옆머리에 사용하면 어떤 효과를 보이는지 선지에서 고르시오.

- ① 얼굴이 길어보인다.
- ② 얼굴이 넓어보인다.
- ③ 얼굴 너비를 감소시킨다.
- ④ 얼굴이 작아보인다.

11. 헤어디자인에서의 _____변화는 사람의 얼굴과 가장 가까이에서 시선을 집중시킴으로써 전체적인 인상에 매우 중요한 역할을 한다. 빈칸에 들어갈 말로 가장 알맞은 것은 무엇인지 고르시오.

- ① 디자인
- ② 컬러
- ③ 앞머리
- ④ 스타일

12. 헤어스타일의 _____은 자연적일 수도 있고 스타일링 테크닉이나 화학적 변화, 컬러로 만들어질 수도 있다. 빈칸에 들어갈 말로 가장 알맞은 것은 무엇인지 고르시오.

- ① 형태
- ② 선
- ③ 질감
- ④ 색상

13. 인체에 직접 표현되는 디자인 작업으로 실제적인 가치를 창출해내는 행위이며, 모발이라는 실질적 요소와 양식 혹은 스타일의 형식적인 요소를 통하여 의미와 가치를 실현하는 조형예술의 한 분야이다. 이 분야가 무엇인지 선지에서 고르시오.

- ① 선
- ② 형태
- ③ 헤어스타일
- ④ 디자인

14. 자연적 질감은 머리카락이 본래 가지고 있는 모발의 질감과 형태를 의미한다. 그렇다면 인위적인 질감 창조방법은 무엇인지 선지에서 고르시오.

- ① 머리카락 땀기
- ② 롤러, 아이론, 핀컬, 퍼밍 등 활용하여 웨이브, 스트레이트 헤어 만들기
- ③ 머리 빗기
- ④ 머리 자르기

15. 기술적 요소가 아닌 것을 고르시오.

- ① 디자인 기술
- ② 커트 기술
- ③ 염색 기술
- ④ 상담 기술

16. 요소와 설명이 다르게 짝지어진 것을 고르시오.

- ① 드라이/아이론 기술 - 스타일 유지와 방향 설정
- ② 핀워크 기술 - 업스타일, 고정 연출
- ③ 커트 기술 - 모양의 기반 형성
- ④ 펌 기술 - 고객 니즈 분석

17. 업두, 웨딩, 핀 고정법, 헤어장식 활용 등이 주요 기술인 요소의 이름은 무엇인지 고르시오.

- ① 커트 기술
- ② 핀워크 기술
- ③ 염색 기술
- ④ 펌 기술

18. 모발 진단 및 관리의 주요 기술이 무엇인지 고르시오.

- ① 일반펌, 디지털펌, 텍스처펌
- ② 블리치, 투톤, 뿌리염색, 하이라이트
- ③ 손상도 파악, 트리트먼트, 두피 관리 포함
- ④ 루트 드라이, 방향 드라이, S컬/C컬

19. 헤어스타일을 만들기 위한 총체적인 계획의 실행을 의미하고 이것의 형태적인 특성인 길이, 컬러, 웨이브 등은 이것의 요소로, 형식적인 성질인 질서, 균형, 조화 등은 이것의 원리로 이용된다. 이것은 무엇인지 고르시오.

- ① 라인
- ② 진단
- ③ 계획
- ④ 헤어디자인

20. 시술 적합도를 평가하는 기술적 요소는 무엇인지 고르시오.

- ① 모발 진단 및 관리
- ② 상담 기술
- ③ 핀워크 기술
- ④ 염색 기술

21. 웨딩 헤어스타일링의 목적이 아닌 것을 고르시오.

- ① 신부의 얼굴과 드레스를 가장 빛나게
- ② 다른 스타일로 변형이 가능해야 함
- ③ 사진/영상에서 자연스럽게 보이기
- ④ 긴 시간 유지

22. 웨딩 헤어스타일링의 실전 TIP인 것을 고르시오.

- ① 얼굴이 잘 보여야 하므로 올백 스타일 추천
- ② 뒷머리 사진이 많으므로 백 스타일 완성도 중요
- ③ 신랑의 미소가 자연스럽게 도와주기
- ④ 신부가 원하는 머리색으로 염색 추천

23. 웨딩 헤어스타일링의 체크포인트 항목이 아닌 것을 고르시오.

- ① 드레스 색상과 헤어 색상을 같은 색으로 결정
- ② 드레스 디자인에 따라 스타일 결정 (오프숄더, 하이넥 등)
- ③ 혼주/신랑 스타일과의 조화
- ④ 신부 성향 파악

24. 티아라, 베일, 생화 등 부자재의 고정 위치와 지속성이 필요한 분야는 어디인지 고르시오.

- ① 프로필/개인 촬영용 스타일링
- ② 웨딩 헤어스타일링
- ③ 패션 화보 & 광고 촬영 스타일링
- ④ 방송 & 무대용 스타일링

25. 패션 화보 & 광고 촬영 스타일링의 핵심은 어떤 것인지 선지에서 고르시오.

- ① 자기 PR에 필요한 가장 좋은 인상 만들기
- ② 감정이 중요한 순간, 신부의 이미지를 연출하는데 집중
- ③ 의상과 콘셉트에 맞춘 디렉터의 연출력이 핵심
- ④ 장시간 유지되며, 거리에서도 확실히 보이는 스타일 만들기

26. 패션 화보 & 광고 촬영 스타일링의 실전 TIP이 아닌 것을 고르시오.

- ① 계획대로 스타일링 진행
- ② 1명에게 2-3가지의 다양한 헤어로 빠른 전환
- ③ 실수하지 않도록 천천히, 꼼꼼하게 할 것
- ④ 볼륨펌, 크림왁스, 피니시용 스프레이 활용

27. 아래 설명을 보고 어떤 스타일링의 목적인지 고르시오.

- 의상과 전체 무드에 어울리는 헤어 연출
- 스타일 자체보다 '느낌'이 우선
- 순간순간 다른 스타일로 변형 가능해야 함

- ① 프로필/개인 촬영용 스타일링
- ② 웨딩 스타일링
- ③ 패션 화보 & 광고 촬영 스타일링
- ④ 방송/무대용 스타일링

28. 패션 화보 & 광고 촬영 스타일링의 체크포인트가 아닌 것을 고르시오.

- ① 룩북 또는 광고 목적에 따라 스타일 강도 조절
- ② 예식 시간대/장소(실내·야외) 고려
- ③ 조명과 헤어의 명도 대비
- ④ 헤어의 실루엣이 포즈나 바람에 따라 망가지지 않도록 주의

29. 프로필/개인 촬영용 스타일링의 실전 TIP인 것을 고르시오.

- ① 클로즈업이 많아, 앞머리와 사이드 실루엣에 집중
- ② 후두부 볼륨과 높이감을 이용한 라인 정리가 관건
- ③ 강한 고정력이 필요
- ④ 디렉터의 연출력이 핵심이므로 잘 따르기

30. 체크포인트 중 의상 디자이너나 포토그래퍼와 긴밀한 커뮤니케이션이 필요하다는 항목이 있다. 어느 분야 인지 선지에서 고르시오.

- ① 패션 화보 & 광고 촬영 스타일링
- ② 웨딩 스타일링
- ③ 프로필/개인 촬영용 스타일링
- ④ 방송/무대용 스타일링

31. 프로필/개인 촬영용 스타일링의 목적이 무엇인지 고르시오.

- ① 백 스타일링이 중요
- ② 얼굴형과 분위기를 보완하면서 자연스럽게 호감형인 느낌
- ③ 순간순간 다른 스타일로 변형 가능해야 함
- ④ 긴 시간 유지

32. 방송/무대용 스타일링의 목적이 무엇인지 고르시오.

- ① 스타일 자체보다 느낌이 우선
- ② 얼굴형과 분위기를 보완하면서 자연스럽게 호감형인 느낌
- ③ 정면 및 반측면에서의 밸런스
- ④ 무대 조명에서 흐려지지 않는 선명함

33. 프로필/개인 촬영용 스타일링에서 남성의 경우 실전 TIP은 무엇인지 고르시오.

- ① 긴머리 남성의 경우 머리는 포니테일로 단아함 어필
- ② 포마드 스타일링이 제일 잘나오니 무조건 포마드 스타일링 해야 함
- ③ 이마 노출 비율과 다운펌/왁스 디테일링이 핵심
- ④ 장거리에서도 볼 수 있는 이목구비 화장 필수

34. '작업 중' 상황에서 주의해야 할 점은 무엇인지 고르시오.

- ① "사전 미팅"이 전부다 -> 촬영 콘셉, 조명, 배경색까지 공유
- ② 헤어스타일보다 전체 밸런스와 메시지를 파악
- ③ 날씨, 조명, 시간대, 의상 소재에 따라 스타일링 제품 교체 필요
- ④ 포토그래퍼/스타일리스트와 실시간 피드백 주고 받는 태도 중요

35. 아래 주의점에 해당하는 상황은 어떤 상황인지 고르시오.

- 날씨, 조명, 시간대, 의상 소재에 따라 스타일링 제품 교체 필요

- ① 작업 중
- ② 촬영 전
- ③ 피드백
- ④ 제품 선택

36. 방송/무대용 스타일링의 실전 TIP이 아닌 것을 고르시오.

- ① 프로용 픽서 스프레이와 히든 핀워크 기술 필수
- ② 후두부 볼륨과 높이감을 이용한 라인 정리가 관건
- ③ 확실하게 각인되는 실루엣이 핵심이므로 과감한 연출 필요
- ④ 순간순간 다른 스타일로 변형이 가능

37. 아래는 한 분야의 체크포인트이다. 무슨 분야인지 선지에서 고르시오.

- 강한 조명과 고열 대비: 켈 유지력과 윤기 표현 필요
- 움직임이 많고, 댄스가 포함되면 고정력이 최우선
- 무대의상, 콘셉트, 조명색과의 조화
- 포니테일, 업스타일, 레게 등 과감한 연출도 요구

- ① 웨딩 헤어스타일링
- ② 패션 화보&광고 촬영 스타일링
- ③ 프로필/개인 촬영용 스타일링
- ④ 방송/무대용 스타일링

38. 이목구비의 특징에 따라 앞머리·가르마·페이스라인 조절하라는 체크포인트가 있는 분야가 있다. 어떤 분야인지 선지에서 고르시오.

- ① 웨딩 헤어스타일링
- ② 패션 화보&광고 촬영 스타일링
- ③ 프로필/개인 촬영용 스타일링
- ④ 방송/무대용 스타일링

39. 방송/무대용 스타일링의 목적은 2가지가 있다. 2가지를 알맞게 포함하고 있는 선지를 고르시오.

- ① 윤기, 고정력
- ② 선명함, 화려함
- ③ 선명함, 고정력
- ④ 윤기, 화려함

40. 상황과 주의점이 다르게 짝지어진 것을 고르시오.

- ① 촬영 전 - "사전 미팅"이 전부다, 촬영 컨셉, 조명, 배경색까지 공유
- ② 작업 중 - 헤어스타일보다 전체 밸런스와 메시지를 파악
- ③ 제품 선택 - 헤어스타일보다 전체 밸런스와 메시지를 파악
- ④ 피드백 - 포토그래퍼/스타일리스트와 실시간 피드백 주고받는 태도 중요

41. 퍼스널컬러는 3가지 요인에 의해 결정된다. 3가지 요인이 아닌 것은 무엇인지 고르시오.

- ① 입술색
- ② 피부색
- ③ 머리카락색
- ④ 눈동자색

42. 타고난 본래의 색, 사람들이 자신만의 고유의 색을 가지고 있는 것이 무엇인지 고르시오.

- ① 입술색
- ② 피부색
- ③ 머리카락색
- ④ 눈동자색

43. 피부색은 3가지 색소로 이루어져 있다. 황색의 _____, 붉은색의 _____, 갈색의 _____ 순서대로 알맞게 표기된 선지를 고르시오.

- ① 카로틴, 멜라닌, 헤모글로빈
- ② 카로틴, 헤모글로빈, 멜라닌
- ③ 헤모글로빈, 카로틴, 멜라닌
- ④ 헤모글로빈, 멜라닌, 카로틴

44. 표면의 기저층 또는 모근에서 멜라노사이트의 흑색소포에서 생성되며, 피부색이 희고 검은 것은 이것의 양에 따라 결정된다. 이것은 무엇인지 고르시오.

- ① 멜라닌
- ② 헤모글로빈
- ③ 카로틴
- ④ 타이로신

45. 약간 밝은 색소(적색, 금색, 적황색)와 관련 있어 이것이 많을수록 밝은 색소를 띄게 되고, 서양인의 피부나 모발을 결정하는 이것은 무엇인지 고르시오.

- ① 페오-멜라닌
- ② 유-멜라닌
- ③ 카로틴
- ④ 헤모글로빈

46. 황색 색소를 많이 가지고 있는 노르스름한 피부는 유극층에 포함된 이것의 황색이 겹쳐 과립층에서 종합적으로 이루어져 나타나는 것으로, 황인종에게서 많이 볼 수 있다. 이것은 무엇인지 고르시오.

- ① 멜라닌
- ② 헤모글로빈
- ③ 카로틴
- ④ 타이로신

47. 헤어색상과 관계되는 아미노산은 무엇인지 고르시오.

- ① 멜라닌
- ② 타이로신
- ③ 헤모글로빈
- ④ 카로틴

48. 홍채의 층에 멜라닌 색소가 어디에 있는지에 따라 홍채의 색조는 변한다. 동양인은 홍채의 _____에 멜라닌 색소가 있어서 갈색이나 흑갈색으로 보이며, 서양인은 홍채의 _____에 있어서 갈색이나 흑갈색이 아닌 색으로 보여지는 것이다. 순서대로 빈칸에 들어갈 말로 알맞은 것을 고르시오.

- ① 심층, 표층
- ② 심층, 심층
- ③ 표층, 심층
- ④ 표층, 표층

49. 우리 몸의 혈액이 지닌 붉은색으로 진피의 혈관에 많이 분포되어 있는 이 색소는 무엇인지 고르시오. 주로 백인에게서 많이 볼 수 있다.

- ① 타이로신
- ② 멜라닌
- ③ 카로틴
- ④ 헤모글로빈

50. 봄 원톤에게 추천하는 컬러와 추천 스타일이 알맞게 짝지어진 것을 고르시오.

- ① 와인 - 롱 스트레이트
- ② 브릭 오렌지 - 중단발
- ③ 로즈베이지 - 히피펌
- ④ 골드브라운 - 내추럴 웨이브

51. 봄 원톤이 피해야 할 톤을 가장 알맞은 것을 고르시오.

- ① 오렌지, 옐로우골드
- ② 애쉬 그레이, 블루블랙
- ③ 쿨핑크, 탈색계열
- ④ 브론즈

52. 로즈베이지, 연핑크가 추천 컬러인 타입을 고르시오.

- ① 여름 쿨톤
- ② 겨울 쿨톤
- ③ 봄 원톤
- ④ 가을 원톤

53. 타입과 스타일링 포인트가 잘못 짝지어진 것을 고르시오.

- ① 봄 원톤 - 볼륨감, 부드러운 컬
- ② 여름 쿨톤 - 가벼운 레이어, 밝은 톤
- ③ 가을 원톤 - 가벼운 느낌의 텍스처
- ④ 겨울 쿨톤 - 윤기 강조, 윤곽 또렷함

54. 로우번과 중단발이 추천 스타일인 타입은 무엇인지 고르시오.

- ① 겨울 쿨톤
- ② 여름 쿨톤
- ③ 가을 원톤
- ④ 봄 원톤

55. 혈관 속에 피가 투명하게 비치게 되면 홍채의 색은 무슨 색으로 보이는지 고르시오.

- ① 보라색
- ② 빨간색
- ③ 초록색
- ④ 파란색

56. 서양인들은 눈동자색이 갈색이나 흑갈색이 아닌 다른 색을 띄는데 나오기 힘든 색은 무엇인지 고르시오.

- ① 분홍색
- ② 초록색
- ③ 파란색
- ④ 회색

57. 이것은 어두운 색소(흑색, 갈색)와 관련이 있어 많을수록 어두운 색소를 띄게 되며, 흑인이나 동양인의 피부와 모발색을 결정한다. 이것은 무엇인지 고르시오.

- ① 카로틴
- ② 헤모글로빈
- ③ 페오-멜라닌
- ④ 유-멜라닌

58. 머리카락색은 모든 사람의 모모 세포층에 존재하는 색소 형성 세포를 가지고 있어 이것을 만들어 내는데, 만들어진 이것으로 개인 또는 인종에 따라 다양한 모발색이나 피부색을 가지게 된다. 이것은 무엇을 말하는지 선지에서 고르시오.

- ① 타이로신
- ② 헤모글로빈
- ③ 카로틴
- ④ 멜라닌

59. 여름 쿨톤에게 추천할 스타일과 스타일링 포인트가 알맞게 짝지어진 것을 고르시오.

- ① 허쉬컷, 히피펌 + 가벼운 레이어, 밝은 톤
- ② 뱅 앞머리 + 볼륨감
- ③ 로우번, 중단발 + 무게감 있는 텍스처
- ④ 클래식 Up-do + 윤기 강조

60. 헤어 색상과 관계되는 아미노산을 원료로 하여 3가지의 멜라닌을 형성한다. 이 3가지 멜라닌으로 알맞은 선지를 고르시오.

- ① 황멜라닌, 녹멜라닌, 혼합멜라닌
- ② 황멜라닌, 적멜라닌, 녹멜라닌
- ③ 흑멜라닌, 적멜라닌, 녹멜라닌
- ④ 흑멜라닌, 적멜라닌, 혼합멜라닌

61. 창의적인 헤어스타일링을 위한 핵심 요소 중 요소에 해당하지 않는 것을 고르시오.

- ① 형태
- ② 도구의 다양성
- ③ 라인
- ④ 상황 분석력

62. 톤온톤으로 얼굴 윤곽에 입체감 부여하는 적용 예시를 가진 요소는 무엇인지 고르시오.

- ① 형태
- ② 색상
- ③ 질감
- ④ 도구의 다양성

63. 부분가발이나 헤어 쉐도우로 탈모를 커버하는 적용 예시를 가진 요소는 무엇인지 고르시오.

- ① 형태
- ② 색상
- ③ 질감
- ④ 도구의 다양성

64. '컬의 크기, 윤기, 거칠기, 자연스러움'은 한 요소의 설명이다. 이 요소는 무엇인지 고르시오.

- ① 질감
- ② 상황 분석력
- ③ 형태
- ④ 도구의 다양성

65. 형태의 설명으로 알맞은 것을 고르시오.

- ① 하이라이트, 그라데이션, 컨투어 컬러링
- ② 볼륨, 실루엣, 길이, 대칭/비대칭의 조합
- ③ 아이론, 핀, 에드온 피스, 마스크라, 스프레이
- ④ 얼굴형, 이목구비, 스타일 목적, 패션, 체형 분석

66. 얼굴형과 문제점이 잘못 짝지어진 것을 고르시오.

- ① 둥근형 - 가름한 인상
- ② 긴형 - 길어보임
- ③ 네모형 - 각진 턱 부각
- ④ 역삼각형 - 이마 넓음

67. 사이드 웨이브, 비대칭 컷가 보정방법인 얼굴형은 무엇인지 고르시오.

- ① 역삼각형
- ② 네모형
- ③ 긴형
- ④ 둥근형

68. 얼굴 아래쪽 라인을 가리는 텍스처를 사용하는 기법은 이목구비 중 무엇을 강조하는지 고르시오.

- ① 눈
- ② 코
- ③ 입
- ④ 귀

69. 통통한 인상에게 알맞은 보정방법을 고르시오.

- ① 시스루뱅, 중단발 층
- ② 뱅 앞머리
- ③ 턱선 볼륨 강조
- ④ 정수리 볼륨, 사이드 슬림, C컬 앞머리

70. 눈을 강조하기 위한 스타일링 기법으로 알맞은 것을 고르시오.

- ① 뱅 스타일, 짧은 앞머리로 시선 집중
- ② 측면 컬, 레이어로 중심 분산
- ③ 사이드 웨이브, 비대칭 컷
- ④ 턱선 볼륨 강조

71. 앞머리 없는 넓은 이마는 어떤 기술 포인트를 사용해야 하는지 고르시오.

- ① 올백 스타일, 시원한 인상
- ② 이마 커버, 부드러운 인상
- ③ 이마 강조, 부드러운 인상
- ④ 올백 스타일, 시크한 인상

72. M자 탈모는 어떤 식으로 보완해야 하는지 알맞은 것을 고르시오.

- ① 뱅 앞머리
- ② 앞가르마 웨이딩 + 탭피스
- ③ 히피펌 스타일
- ④ 비대칭 쇼트컷

73. 네모난 얼굴형을 비대칭 롱보브 스타일로 보완하고, 보완 시 턱선 분산과 부드러운 곡선을 연출하는 기술 포인트를 사용하면 어떤 결과가 나오는지 고르시오.

- ① 어려보이는 인상
- ② 여성스러운 이미지
- ③ 자연스러운 헤어라인
- ④ 성숙한 이미지

74. 탈모·빈모 커버 스타일링의 기술이 아닌 것을 고르시오.

- ① 볼륨업 드라이
- ② 부분 피스 활용
- ③ 하드 스프레이 사용
- ④ 컬러쉐이딩

75. 헤어 마스크라와 헤어 쉐도우가 추천 제품인 기술은 무엇인지 고르시오.

- ① 볼륨업 드라이
- ② 부분 피스 활용
- ③ 하드 스프레이 사용
- ④ 컬러쉐이딩

76. 가발, 피스, 드로잉 도구로 개별 고객 맞춤 솔루션을 제공하는 이 기술은 무엇인지 고르시오.31134

- ① 비대칭 활용
- ② 빛과 그림자의 사용
- ③ 커스터마이징 기술
- ④ 3D 핀워크

77. 헤어컨설팅 체크 메뉴판에 들어가지 않아도 되는 항목은 무엇인지 고르시오.

- ① 좋아하는 색상
- ② 고객 기본 정보
- ③ 고객 특성 체크
- ④ 희망 스타일

78. 전문가를 위한 응용 팁 중 비대칭 활용은 어떤 효과를 가져오는지 고르시오.

- ① 얼굴형 왜곡을 분산시켜 보완 효과
- ② 하이라이트/로우라이트를 활용한 입체감 표현으로 얼굴 윤곽 보정 효과
- ③ 고정미 아닌 부조처럼 볼륨의 흐름을 만드는 기법
- ④ 가발, 피스, 드로잉 도구로 개별 고객 맞춤 솔루션 제공

79. 앞머리 없는 넓은 이마는 어떤 식으로 보완하면 되는지 고르시오.

- ① 앞가르마 웨이딩
- ② 비대칭 롱보브
- ③ 시스루뱅 & 루트펌
- ④ 정수리 볼륨

80. 헤어컨설팅 체크 메뉴판 - 고객 특성 체크 중에 포함되지 않는 항목을 고르시오.

- ① 얼굴형
- ② 두상
- ③ 모발양
- ④ 성격

문제번호	정답	문제번호	정답
1	①	41	①
2	②	42	②
3	①	43	②
4	③	44	①
5	①	45	①
6	①	46	③
7	④	47	②
8	④	48	③
9	④	49	④
10	③	50	④
11	②	51	②
12	③	52	①
13	③	53	③
14	②	54	③
15	①	55	①
16	④	56	①
17	②	57	④
18	③	58	④
19	④	59	①
20	①	60	④
21	②	61	③
22	②	62	②
23	①	63	④
24	②	64	①
25	③	65	②
26	④	66	①
27	③	67	②
28	②	68	③
29	①	69	④
30	①	70	①
31	②	71	②
32	④	72	②
33	③	73	②
34	②	74	③
35	④	75	④
36	④	76	③
37	④	77	①
38	③	78	①
39	③	79	③
40	③	80	④